

Fiche technique

BAIGNOIRE EQ10195 et EQ10196



bien-être # performance



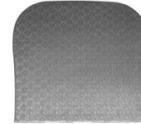
OUTILS NECESSAIRES AU MONTAGE :

- Un tournevis ou une visseuse avec embout cruciforme
- Une pince multiprise

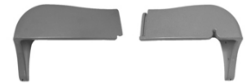
LISTE DES PIECES AVEC PHOTOS



(A) Baignoire sur châssis



(B) Réhausseur



(C) Paroi



(D) (E) Bonde + panier
De récupération (fixé)



(F) Tuyau d'évacuation
Ø ext. 50 mm



(G) Robinet mitigeur



(H) Douchette



(I) Tuyau arrivée d'eau chaude
et froide (L.1,5 m x Ø 20 mm)



(J) Tuyau pour douchette
(L.1,5 m x Ø 20 mm)



(K) Connecteurs en métal
(Ø 20 x 25 mm)



(L) Bague de serrage
(Ø 20 mm)



(M) Lot de. 10 vis
(6 x 40 mm)



(N) Lot de 5 vis
(6 x 25 mm)



(O) Support sangle



(P) Lot de 2 adhésifs
de fixation



(Q) Joints mitigeurs



(R) Joints épais
Pour connecteurs

GARANTIE

La durée de la garantie par Vivog est de 3 ans à partir de la date d'achat du matériel, elle cesse à la fin de cette période même si le matériel n'a pas été utilisé. Il est recommandé de conserver les documents prouvant l'achat.

La garantie s'applique pour une utilisation normale et non intensive avec un entretien régulier des accessoires. Sont garantis tous les remplacements ou réparations nécessaires par suite de défauts de matières ou de fabrication.

Le remplacement ou la réparation des parties sujettes à l'usure normale, ou résultant d'une mauvaise utilisation, sont donc exclus (cordon d'alimentation, télécommande, sangles de toiletage, robinetterie).

Une intervention éventuelle pendant la période de garantie ne prolonge pas celle-ci.

La garantie n'est pas reconnue si la baignoire a été endommagée par suite de négligence, inexpérience, transport.

Les remplacements ou réparations couverts par la garantie sont effectués gratuitement en adressant directement la baignoire avec sa preuve d'achat à la société Vivog. Les frais de transport sont à la charge de l'acheteur

CARACTERISTIQUES TECHNIQUES

DIMENSIONS :

- Hauteur de l'anti-projection 44,5 cm.
- Hauteur du haut de l'anti-projection jusqu'au fond de baignoire : 90,5 cm.
- Longueur intérieure : 128 cm.
- Hauteur du bac : 48 cm.
- Encombrement (dimensions hors tout) :
Avec la paroi : Longueur 151 cm, largeur 82 cm, hauteur 130 cm
Sans la paroi : Longueur 148 cm, largeur 80 cm, hauteur 90 cm

CONSEILS D'UTILISATION ET D'ENTRETIEN

- Ne pas laisser l'eau stagner dans le fond de la baignoire.
- Contrôler de temps en temps que le châssis ne soit pas humide

SERVICE APRES VENTE

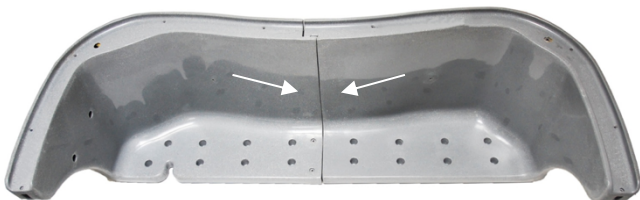
- FRANCE : 02 47 73 38 44 – sav@vivog.fr
- HORS FRANCE +33 (0)2 47 73 38 43 – export@vivog.fr

VIVOG SAS

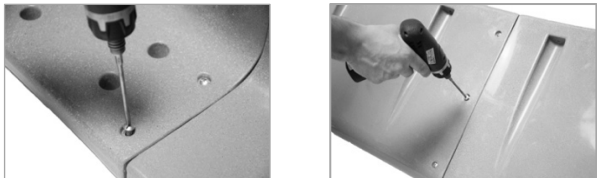
2 Rue de la Briaudière - CS 40001
37515 BALLAN-MIRÉ CEDEX- FRANCE.
Tél. +33 (0)2 47 73 38 38 - fax. +33 (0)2 47 73 38 48
email : infos@vivog.fr - www.dogcat.com

NOTICE DE MONTAGE

Etape 1 : Assembler les 2 morceaux de la paroi (C)



Etape 2 : Visser les 5 vis (N)



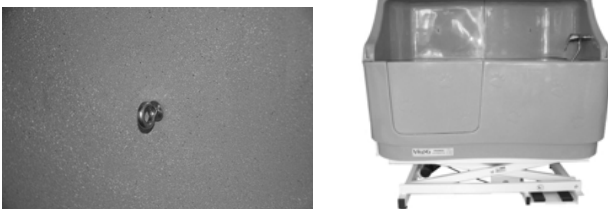
Etape 3 : Mettre l'adhésif de fixation (il est également possible de mettre 2 adhésifs côte à côte) (P)



Etape 4 : Visser la paroi sur le bac (10 vis) (M)



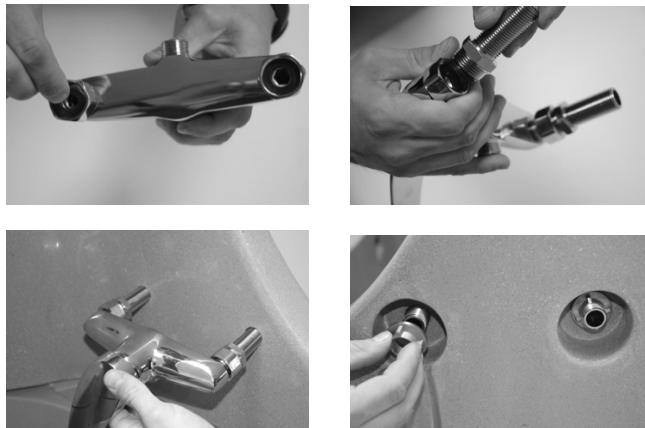
Etape 5 : Mettre les 2 supports de sangle (O)



Etape 6 : Monter les 2 connecteurs en métal (K, R)



Etape 7 : Monter le mitigeur (G, Q, L)



Etape 8 : Monter et raccorder la douchette au mitigeur (J, H)



Etape 9 : raccorder le mitigeur au réseau d'eau (I)



Etape 10 : mettre le tuyau d'évacuation



LISTE DES PIÈCES DÉTACHÉES

- EQ10020 : Flexible + douchette
- PI10297 : Mitigeur
- PI10298. : Tuyau d'évacuation
- PI10295. : 2 Pédales
- PI10293. : Boitier
- PI10292 : Vérin
- PI10294 : Bonde

SERVICE APRES VENTE

- FRANCE : 02 47 73 38 44 – sav@vivog.fr
- HORS FRANCE – export@vivog.fr

VIVOG SAS
2 Rue de la Briaudière - CS 40001
37515 BALLAN-MIRÉ CEDEX- FRANCE.
Tél. +33 (0)2 47 73 38 38 - fax. +33 (0)2 47 73 38 48
email : infos@vivog.fr - www.dogcat.com

Data Sheet

BATH

EQ10195 and EQ10196



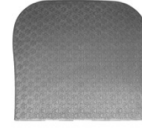
TOOLS REQUIRED:

- A Phillips electrical or not screwdriver
- A pipe wrench

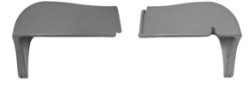
SPARE PARTS LIST + PHOTOS



(A) Mounted bath



(B) Bath booster



(C) Panel



(D) (E) Drain plug + collection basket (already fixed)



(F) Evacuation hose
Length XXXXXXXX
Exterior Ø 50mm



(G) Mixing valve



(H) Shower



(I) Hot and cold water hose
(L,1,5 m x Ø 20 mm)



(J) Hose for shower
(L,1,5 m x Ø 20 mm)



(K) Metal connectors
(Ø 20 x 25 mm)



(L) Clamping ring
(Ø 20 mm)



(M) 10 screws
(6 x 40 mm)



(N) 5 screws
(6 x 25 mm)



(O) Strap support



(P) 2 adhesive tapes



(Q) Mixing valve seals



(R) Thick seals
for connectors

GUARANTEES

The bathtub is guaranteed by Vivog for a period of 3 years from the date of purchase, the guarantee terminates at this time even if the bathtub has not been used. It is therefore advisable to keep the proof of purchase (receipt and original packaging).

The guarantee is applicable for normal conditions of use and not intensive, on clean materials with regular maintenance of all parts. The guarantee covers all mechanical manufacturing defects.

The replacement or repairs of parts that are subject to normal wear and resulting from misuse are therefore excluded. (cord, remote control, grooming straps, taps).

Any repairs made during the guarantee period do not result in a prolongation of the latter.

The guarantee is not valid if the bathtub has been damaged as a result of negligence, inexperience, or during transport.

The replacements or repairs covered by the guarantee are free of charge by sending the bathtub directly, in its original packaging, with proof of purchase. The shipping costs are paid by the buyer.

TECHNICAL CHARACTERISTICS

DIMENSIONS :

- Anti-splash panel height : 44,5 cm.
- Height from the top of the anti-splash panel to the bottom of the bath: 90,5 cm.
- Interior length: 128 cm.
- Height of the bath tub: 48 cm.
- Space used (overall dimensions) :
 - With the anti-splash panel : Length 151cm, width 82cm, height 130cm
 - Without the anti-splash panel: Length 148cm, width 80cm, height 90cm

USE AND CARE INSTRUCTIONS

- Do not let the water sit in the bath.
- From time to time check that the chassis is not damp.

CUSTOMER SERVICE

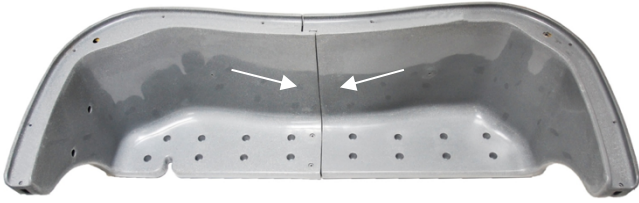
- FRANCE : 02 47 73 38 44 – sav@vivog.fr
- OUTSIDE FRANCE : +33 (0)2 47 73 38 43 – export@vivog.fr

VIVOG SAS

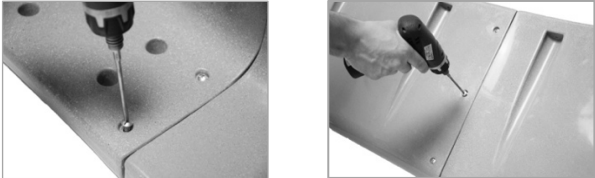
2 Rue de la Briaudière - CS 40001
37515 BALLAN-MIRÉ CEDEX- FRANCE.
Tél. +33 (0)2 47 73 38 38 - fax. +33 (0)2 47 73 38 48
email : infos@vivog.fr - www.dogcat.com

ASSEMBLY INSTRUCTIONS

Step 1: Put together the 2 parts of the panels (C)



Step 2: Screw the 5 screws (N)



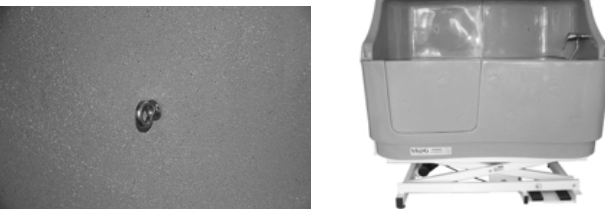
Step 3: Apply the adhesive tape (you can also apply 2 adhesive tapes side by side) (P)



Step 4: Screw the panel on the bath tub (10 screws) (M)



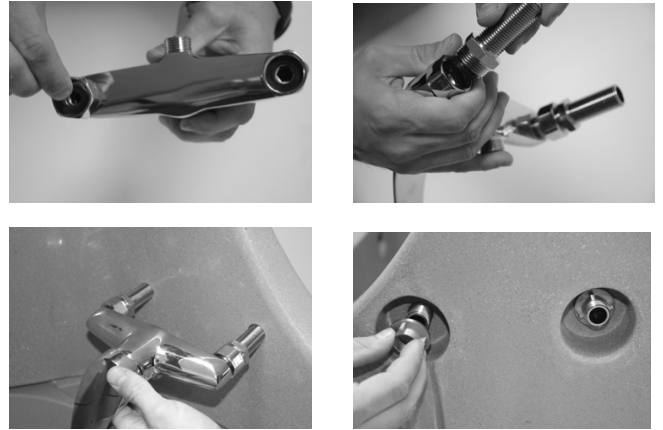
Step 5: Fix the 2 straps supports (O)



Step 6: Assemble the 2 metal connectors (K, R)



Step 7: Assemble the mixing valve (G, Q, L)



Step 8: Assemble and connect the shower to the mixing valve (J, H)



Step 9: Connect the mixing valve to the water network (I)



Step 10: Assemble the evacuation hose



SPARE PARTS LIST

- EQ10020 : Shower set for bath
- PI10297 : Mixer tap
- PI10298 : Evacuation hose
- PI10295 : 2 Pedals
- PI10293 : Electrical transformer
- PI10292 : Electrical cylinder
- PI10294 : Complete valve

CUSTOMER SERVICE

- FRANCE : 02 47 73 38 44 - sav@vivog.fr
- OUTSIDE France : +33 (0)2 47 73 38 43 - export@vivog.fr

VIVOG SAS

2 Rue de la Briaudière - CS 40001
37515 BALLAN-MIRÉ CEDEX- FRANCE.
Tél. +33 (0)2 47 73 38 38 - fax. +33 (0)2 47 73 38 48
email : infos@vivog.fr - www.dogcat.com